

ANCE

ASSOCIAZIONE NAZIONALE COSTRUTTORI EDILI

Direzione Affari Economici e Centro Studi

LA RIDUZIONE DELLA SPESA DELLE AMMINISTRAZIONI PUBBLICHE PER INVESTIMENTI PREVISTA NEL DPEF 2009-2013

Tra gli obiettivi enunciati nel DPEF 2009-2013 sono indicati la riduzione della spesa pubblica e lo sviluppo delle infrastrutture. Ci saremmo aspettati di vedere, nel dettaglio delle previsioni di spesa, una riduzione della spesa corrente e un aumento della spesa in conto capitale ed in particolare della spesa per gli investimenti fissi lordi (*voce che per circa il 70% si riferisce a investimenti in costruzioni e per la parte restante a macchinari, attrezzature, mobili, mezzi di trasporto e software*).

Da un primo esame del quadro programmatico di finanza pubblica delineato dal DPEF si evidenzia, invece, una progressiva riduzione proprio della spesa per gli investimenti fissi (-2,2% nel 2009; -1,6% nel 2010; -9,0% nel 2011 in valori nominali).

**Spesa delle Amministrazioni Pubbliche per Investimenti fissi lordi
previsioni DPEF 2009-2013 (quadro programmatico)
(milioni di euro)**

	2008	2009	2010	2011	2012	2013
Totale investimenti fissi lordi	37.637	36.816	36.218	32.952	33.565	33.924
var % nominale	4,2	-2,2	-1,6	-9,0	1,9	1,1
var% reale	1,1	-5,0	-4,5	-11,7	-1,1	-1,9

Elaborazione Ance su Dpef 2009-2013

La portata del contenimento della spesa per investimenti fissi è di dimensioni notevoli. Ponendo a confronto il quadro programmatico di finanza pubblica contenuto nel DPEF 2009-2013 con le precedenti ipotesi di spesa previste nella RUEF (Relazione Unificata di spesa per l'Economia e la Finanza) del marzo scorso,

si evidenzia una **riduzione della spesa delle amministrazioni pubbliche per investimenti fissi di 1.640 milioni di euro nel 2008, di 4.440 milioni di euro nel 2009, di 5.377 nel 2010 e di 9.273 nel 2011. Complessivamente negli anni 2008 - 2011 la spesa prevista per investimenti fissi risulta ridotta di 20,7 miliardi di euro ed in particolare per le infrastrutture si può stimare una riduzione di circa 14 miliardi di euro rispetto a quanto previsto nella RUEF.**

Nel DPEF l'azione del Governo è esplicitata in due momenti: uno scenario "a legislazione vigente" che tiene conto delle misure adottate nei primi otto giorni di Governo ed il quadro programmatico che ingloba tutti gli interventi previsti.

La riduzione di spesa per investimenti fissi nel 2008 deriverebbe da una netta riduzione (-1.795 milioni di euro rispetto alla previsione di marzo scorso) già operata nei primi giorni di governo che sarà solo in minima parte compensata dalle misure successive (+155 milioni di euro).

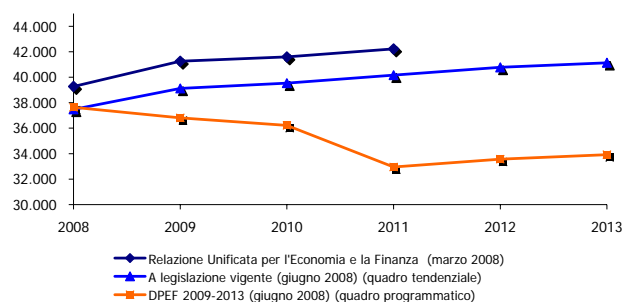
Per gli anni successivi la riduzione della previsione di spesa deriverebbe sia da misure già adottate che da interventi successivi.

Spesa delle Amministrazioni Pubbliche per Investimenti fissi lordi (milioni euro)

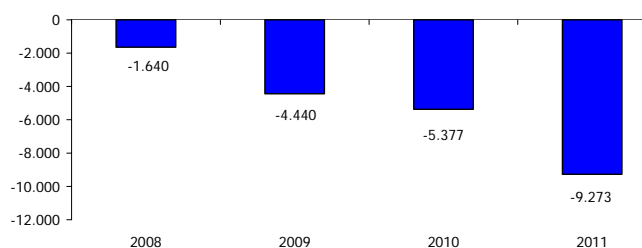
	2008	2009	2010	2011	2012	2013
Relazione Unificata per l'Economia e la Finanza (marzo 2008) (quadro tendenziale) (A)	39.277	41.256	41.595	42.225		
A legislazione vigente (giugno 2008) (quadro tendenziale) (B)	37.482	39.126	39.534	40.166	40.779	41.138
DPEF 2009-2013 (giugno 2008) (quadro programmatico) (C)	37.637	36.816	36.218	32.952	33.565	33.924
<i>effetto misure già adottate dal Governo nei primi giorni rispetto a tendenziale Ruef (B)-(A)</i>	-1.795	-2.130	-2.061	-2.059		
<i>effetto misure da adottare (programmatico rispetto a legisl. vigente (C)-(B)</i>	155	-2.310	-3.316	-7.214	-7.214	-7.214
effetto totale misure (già adottate e da adottare) rispetto a Ruef (C) - (A)	-1.640	-4.440	-5.377	-9.273		

Elaborazione Ance

SPESA DELLE AMMINISTRAZIONI PUBBLICHE PER INVESTIMENTI FISSI LORDI (milioni di euro)



RIDUZIONE DELLA SPESA DELLA PA PER INVESTIMENTI FISSI LORDI
Quadro Programmatico DPEF 2009-2013 rispetto a Relazione Unificata per l'Economia e la Finanza -(milioni di euro)



Elaborazione Ance

Ci chiediamo come si concilia la previsione di riduzione della spesa delle amministrazioni pubbliche per investimenti fissi con la dichiarata volontà di incrementare la dotazione di infrastrutture del Paese.

Ci chiediamo, inoltre, come si concilia la suddetta ipotesi di riduzione di spesa con il quadro macroeconomico contenuto nello stesso documento di programmazione economico-finanziaria che, in uno scenario che ipotizza l'esaurimento del ciclo delle costruzioni residenziali, prevede per il totale degli investimenti in costruzioni (pubblici e privati) aumenti dello 0,7% nel 2009, dello 0,8% nel 2010 e dell'1,0% nel 2011.

Viene il sospetto che si faccia un eccessivo affidamento sul reperimento di capitali privati!

**Quadro macroeconomico
variazioni % (volume)**

	2008	2009	2010	2011	2012	2013
Investimenti in costruzioni	0,8	0,7	0,8	1,0	1,0	1,0
PIL	0,5	0,9	1,2	1,3	1,5	1,5

Elaborazione Ance su Dpef 2009-2013

30 giugno 2008